



桃園市政府環境保護局

Department of Environmental Protection, Taoyuan

105 環保人員概況

應用統計分析



中華民國 106 年 9 月 編印



凡 例

壹、本分析製作之目的，旨在勾勒本市環境人員性別概況，分析相關統計數據，提供重要人力統計資料，作為本局推動本市相關政策之參考依據。

貳、本要覽資料來源，係根據本局各科室及附屬機關所編報之公務統計報表，及從相關單位蒐集之資料加以整理彙編而成。

參、本分析所列資料數字，以民國一百零五年為主，茲為於明瞭歷年施政進展情形，並將時間數列資料予以併入，藉資比較。

肆、本分析資料：環保人員概況應用統計分析。

伍、表內所稱年係指全年(一至十二月)，年底係指該年十二月底。

陸、各表所列度量衡單位，一律採用公制，以資劃一，俾便比較，其有特殊情形者，均分別予以註明。

柒、本要覽所用符號代表意義如下：

「—」符號表示無數字。

「…」符號表示數字不詳。

「○」符號表示數字不及半單位。

捌、本要覽編印時間匆促，如有脫漏錯誤，敬祈指正。

目 錄

一、前言	1
二、環保人員性別概況	3
三、結論與建議	10
四、附表	11
五、資料來源	16

一、前言：

聯合國於1979年通過「消除對婦女一切形式歧視公約」(Convention on the Elimination of All Forms of Discrimination against Women, 簡稱 CEDAW)，為重要婦女人權法案。1995年第四屆世界婦女大會中，則正式提出性別主流化 (Gender Mainstreaming) 的名詞，也是聯合國在全世界推行的一個概念，是指所有政策活動，均以落實性別意識為核心；要求過去的政策、立法與資源須要重新配置、改變，以真正反映性別平等。

各國為了貫徹這個理念，紛紛在中央成立專責專職的部會，跨部會推動性別平等工作。而我國為促進政府各機關之橫向連繫，強化推動婦女權益工作之整體效能，行政院特於86年5月6日成立任務編組的「行政院婦女權益促進委員會」，將婦女團體代表、學者專家的倡議納入國家最高的決策機制中，透過政府的立法與政策的落實，使我國婦女的各項權益能於合理公平的前提下確實獲得保障，有效推動婦女權益工作。

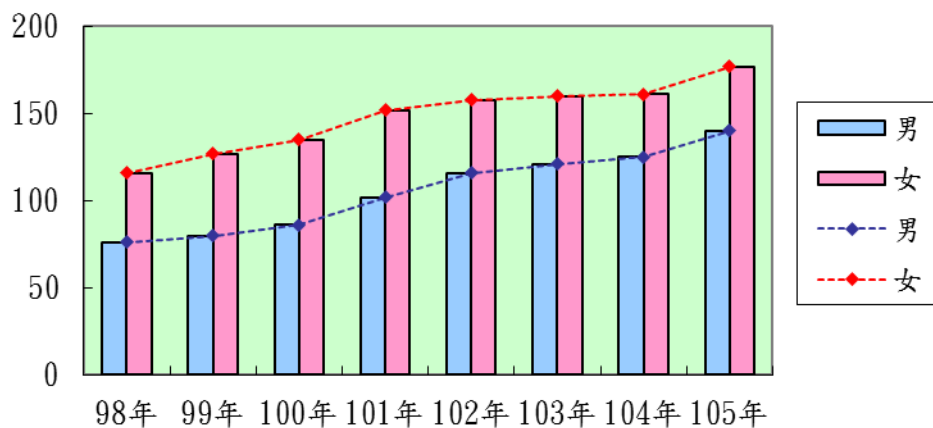
101年1月1日行政院院本部組織改造，為強化我國推動性別平等工作之措施，並呼應國際重視性別平等議題之潮流，特於行政院內成立性別平等處，為我國第一個性別平等專責機制，並將「行政院婦女權益促進委員會」擴大為「行政院性別平等會」（以下簡稱性平會），由性別平等處擔任性平會幕僚工作，統合跨部會各項性別平等政策，督導中央各部會及地方政府落實性別主流

化，使政府整體施政能落實性別平等及納入性別觀點，為我國推動性別平等工作重要的里程碑。

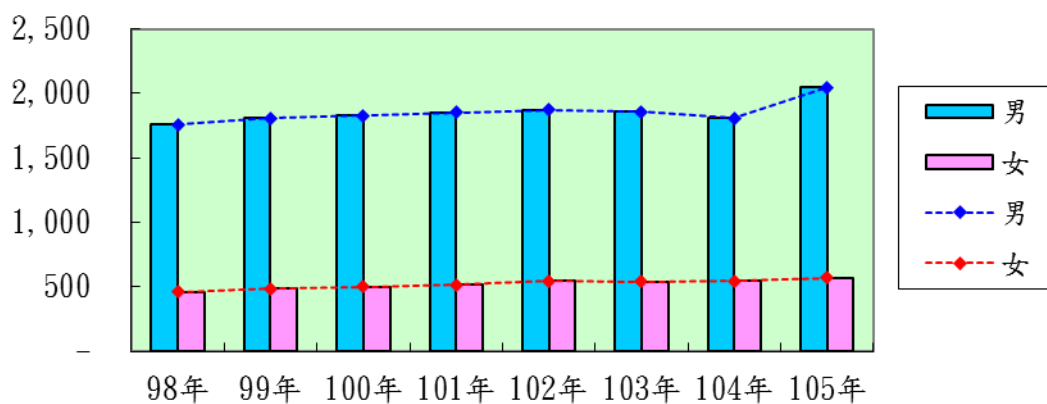
為配合本市性別主流化觀念及性別平等意識的推展，運用於各項工作實務上，如法令、政策制定修正參考或訂定方案計畫、資源分配時積極有效納入性別主流化觀點，故參考行政院環保署性別統計指標，針對本市環保人員歷年性別統計數據，建立性別統計指標，加以整理分析，以了解各層面現況並說明本局性別結構變遷，俾供本局推動性別主流化施政支援決策參據，也提供本市性別主流化整體規劃推展之參考。

二、環保人員性別概況：

本市環保人員，無論男女，從 98 年至 105 年皆逐年成長，且女性人數皆大於男性人數，約佔 56%；而本市廢棄物清運人員，無論男女，也從 98 年至 105 年逐年成長，但女性人數則遠遠小於男性人數，約只佔 22%，顯示環保機關人員中，因廢棄物清除處理人員較需體力執行垃圾清理工作，故以男性佔多數；而環保人員則因工作性質的不同，女性較細心、耐心及愛心等相關特質，造就環保相關就業之優勢。



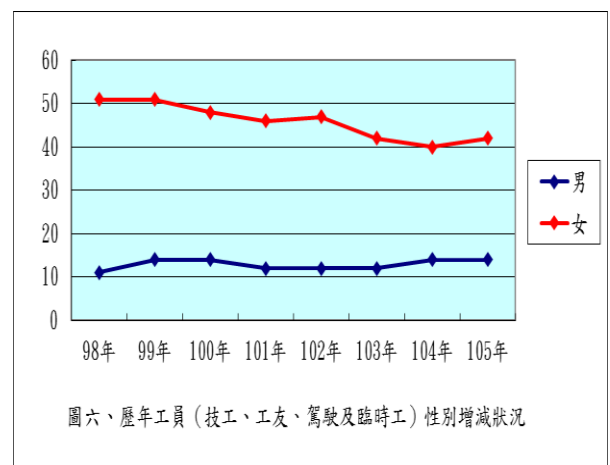
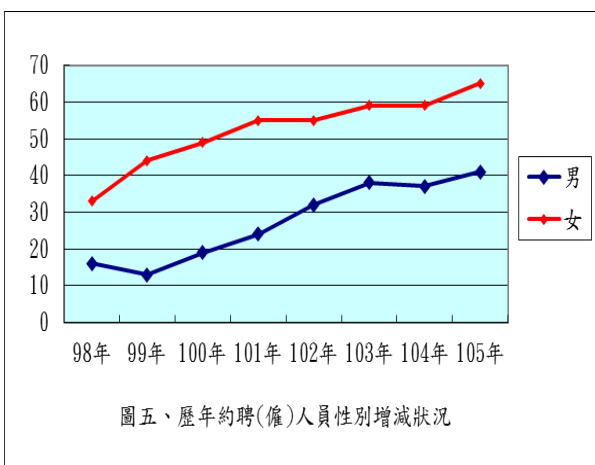
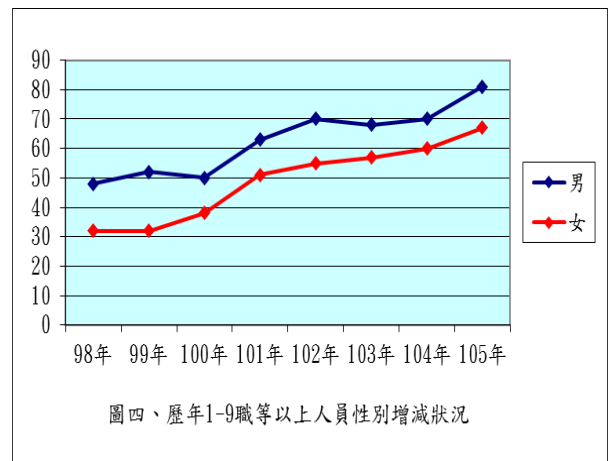
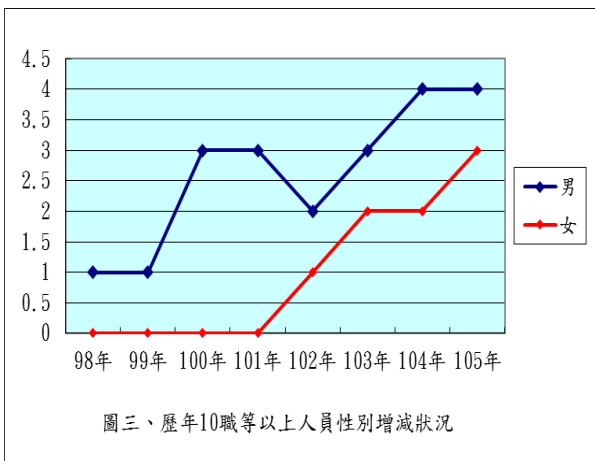
圖一、歷年環保局人員性別結構

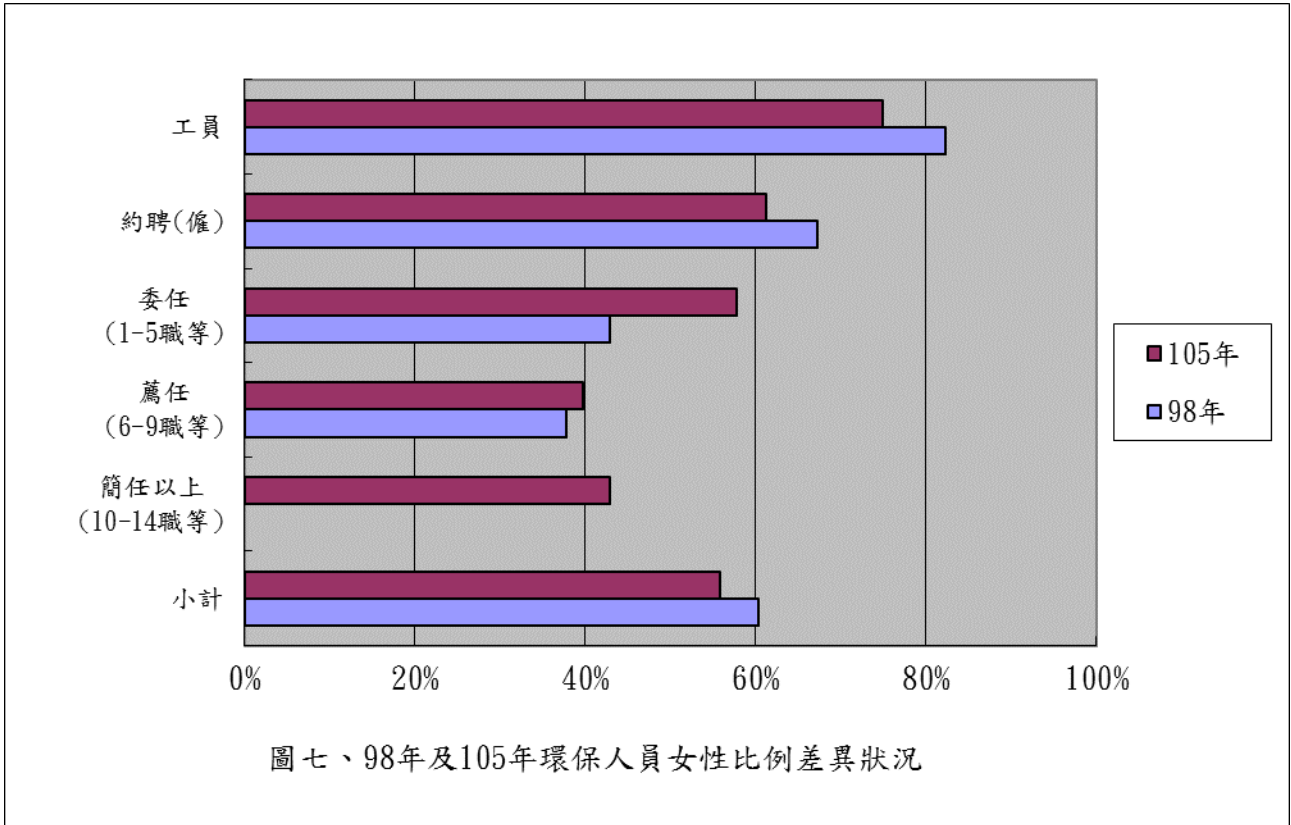


圖二、歷年廢棄物清運人員性別結構

1. 環保人員性別比例（依職等區分）：

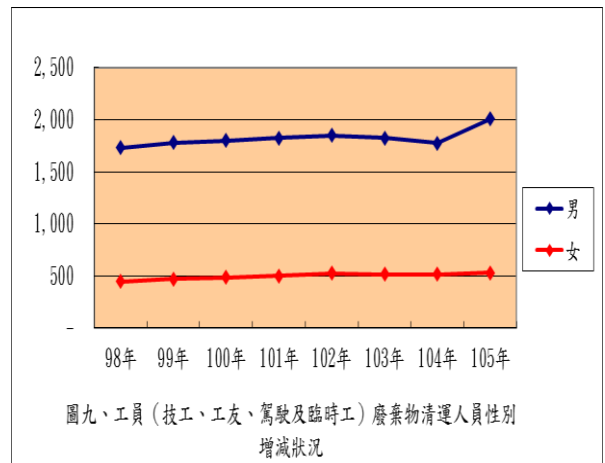
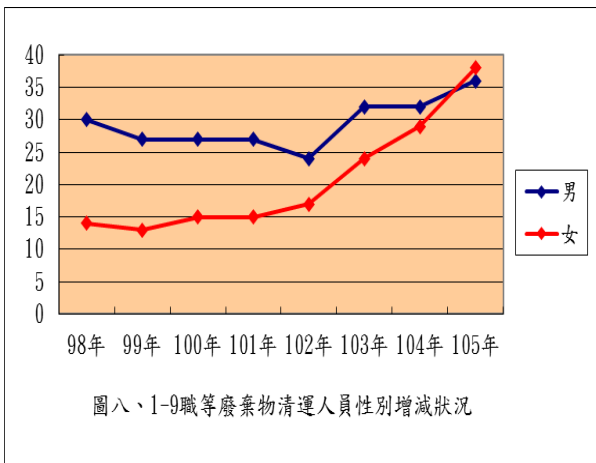
本市 10 職等以上環保人員，歷年皆有增加；1-9 職等考試錄取環保人員，雖以男性居多，但女性人數增加的幅度大於男性，使男女比例逐漸接近；約聘（僱）環保人員，歷年皆以女性居多，工員（技工、工友、駕駛及臨時工）也以女性居多，惟女性約聘（僱）人數稍有增加，而女性工員人數則略為下降。另 105 年女性環保人員相較 98 年時，除約聘（僱）及工員略少於男性外，其餘皆有增加的情形。

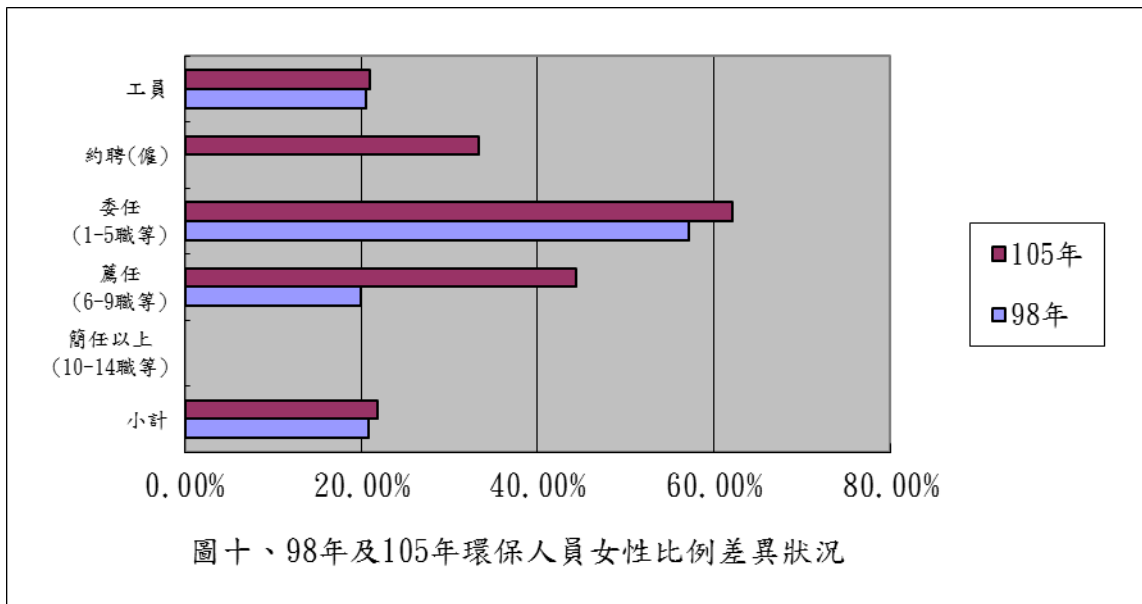




2. 廢棄物清運人員性別比例 (依職等區分):

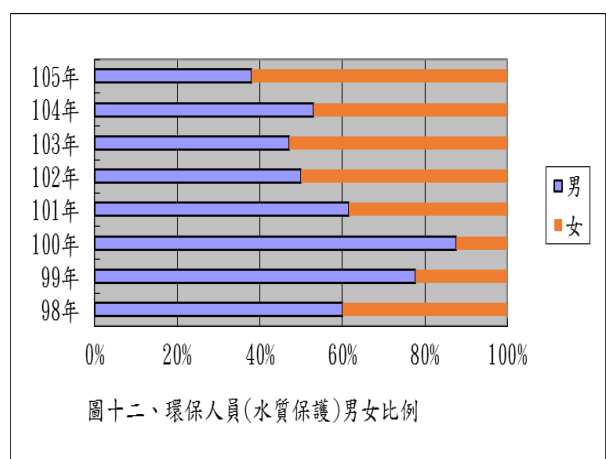
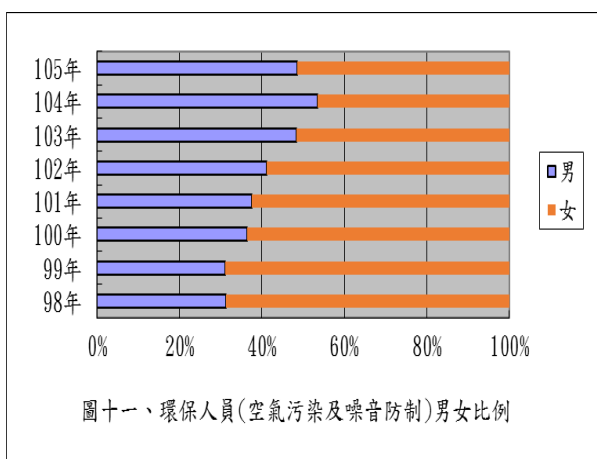
本市 1-9 職等廢棄物清運考試錄取人員，因女性人數增加的幅度大於男性，使男女比例逐漸接近；工員則以男性佔大多數。而 105 年女性廢棄物清運人員相較 98 年時，皆呈現增加的情形。

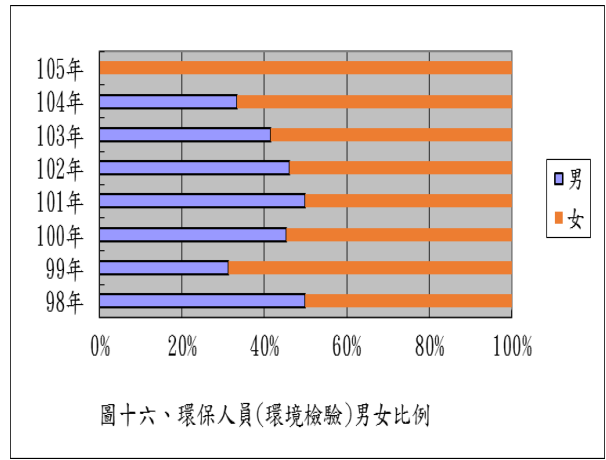
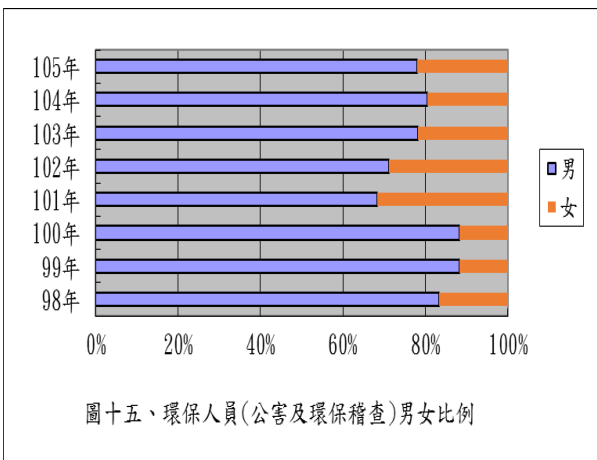
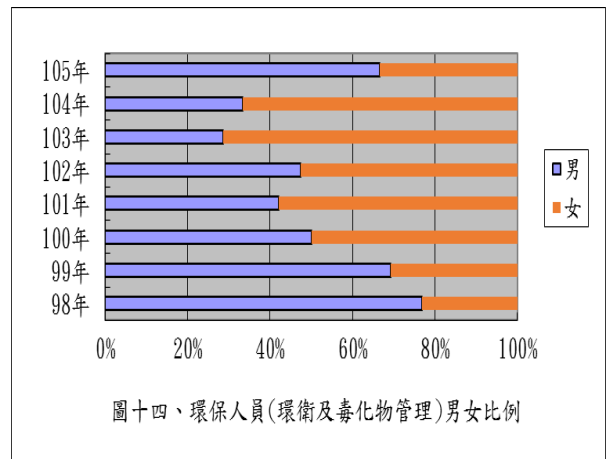
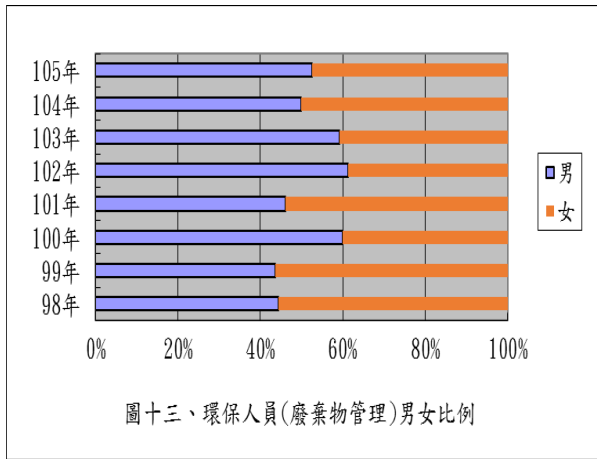




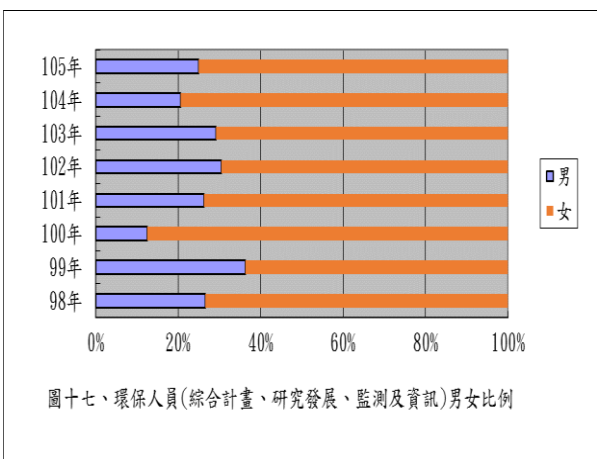
3. 環保人員性別比例 (依工作項目區分)：

各工作項目男女比例，因工作性質的差異，男女略有增減，且所佔比例也不一定，但以需勞力、外勤稽查、採樣的工作項目，男性人數所佔比例較高，而內勤行政工作則以女性人數居多。

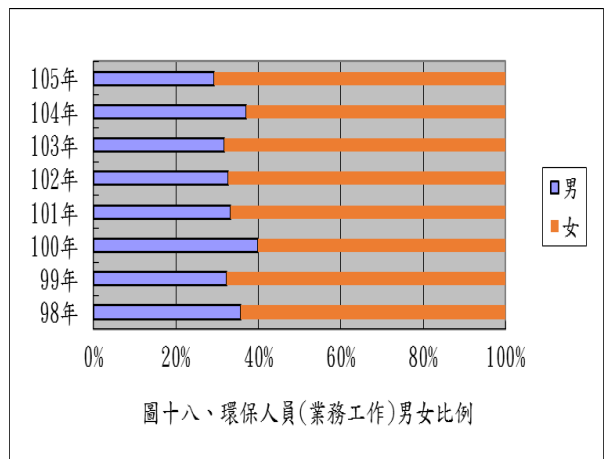




1



2

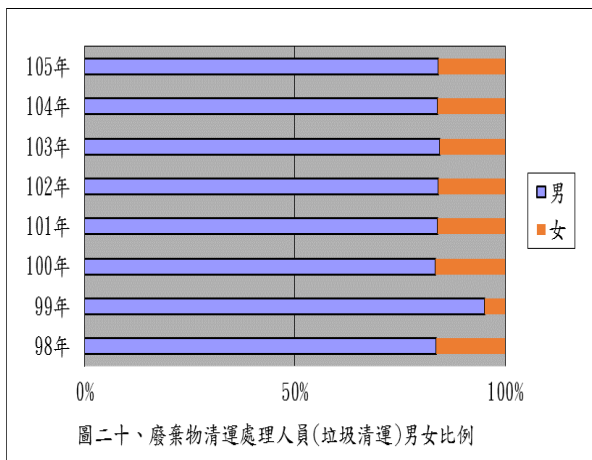


¹ 原本項分類環保人員為環境檢驗、環境監測及資訊之人員，後因報表修正，自105年起，本項環保人員僅餘環境檢驗之人員。

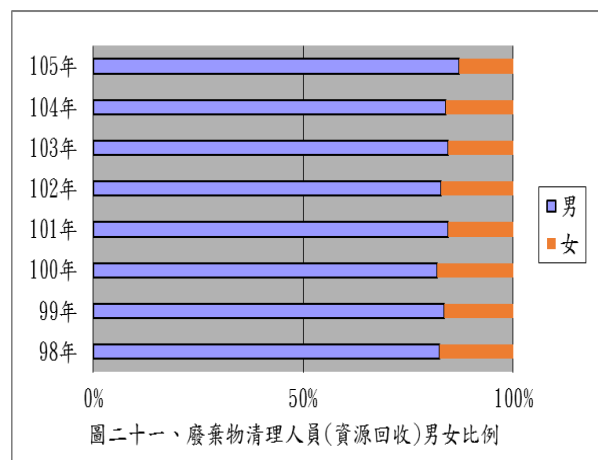
² 原本項分類環保人員為綜合計畫之人員，後因報表修正，自105年起，本項環保人員修正為綜合計畫、研究發展、監測及資訊之人員。

4. 廢棄物清理人員性別比例（依工作項目區分）：

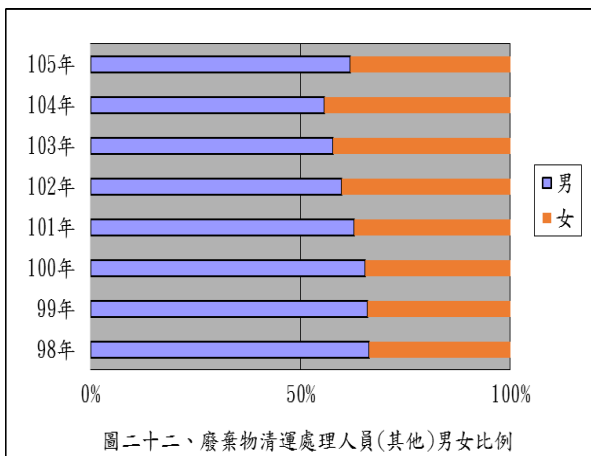
各工作男女比例，因較需體力執行垃圾清理工作，故男性人數皆佔大多數，惟其他類（消毒、割草、拆除違規廣告、拖吊廢機動車輛）女性人數，雖仍低於男性人數，但所佔比例略高於垃圾清運、資源回收及垃圾焚化廠、掩埋廠類工作。



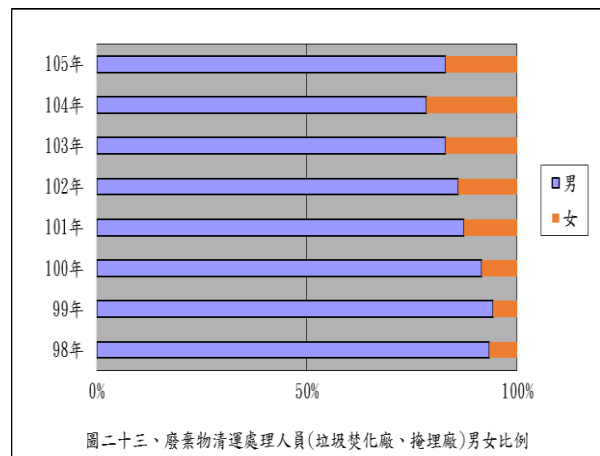
圖二十、廢棄物清運處理人員(垃圾清運)男女比例



圖二十一、廢棄物清理人員(資源回收)男女比例



圖二十二、廢棄物清運處理人員(其他)男女比例



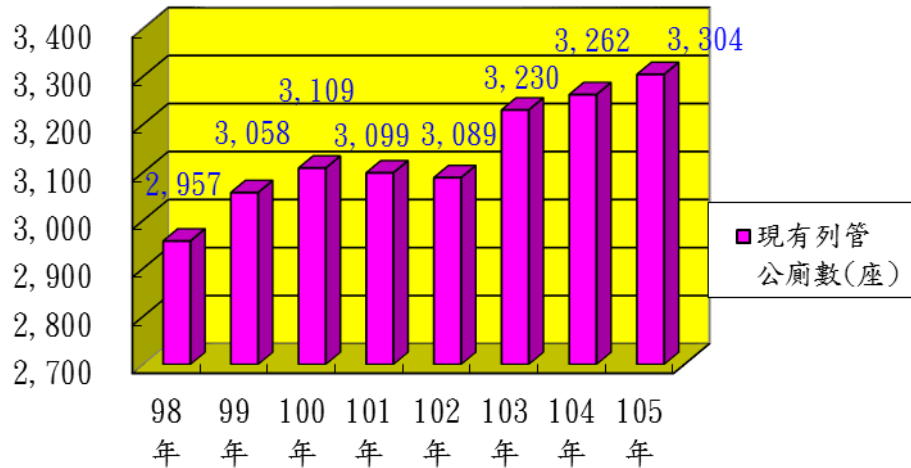
圖二十三、廢棄物清運處理人員(垃圾焚化廠、掩埋廠)男女比例

3

³ 原本項分類為垃圾處理，後因報表修正，自105年起，本項分類改為垃圾焚化廠、掩埋廠。

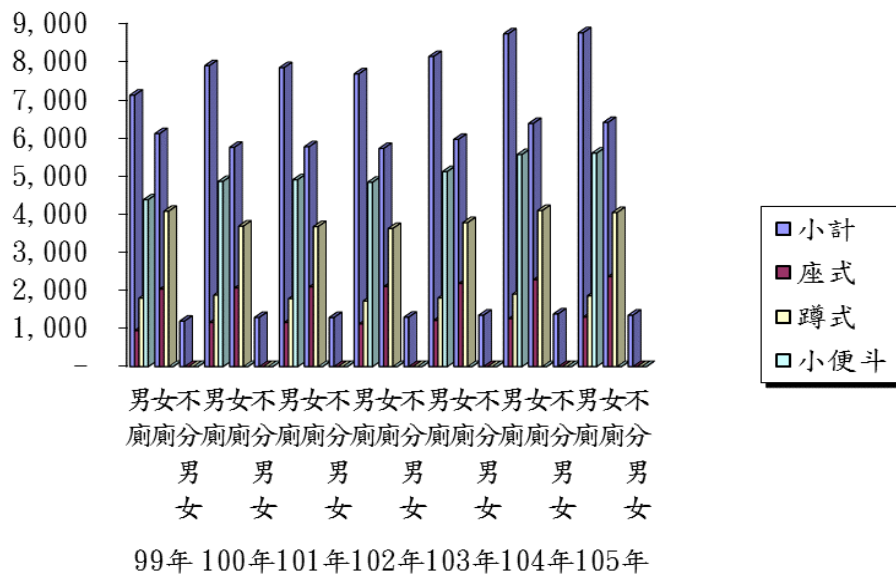
5. 環保相關公廁概況：

本市列管公廁數近幾年都維持在 3,000 座左右，而 105 年略較 100 年增加 195 座，但歷年變化不大。



圖二十三、歷年列管公廁概況

歷年本市環保相關公廁總數雖以男廁為居多，但男廁部分以單純小便斗式佔絕大多數（皆約佔 60%以上）；女廁數量雖略少於男廁，但在座式、蹲式類廁所數量皆較男廁多，且女廁在座式類廁所數量也逐年增加，提升對女性的方便。



圖二十四、歷年公廁概況

三、結論與建議：

本市環保及廢棄物清運人員，不論男女，皆逐年增加，顯示環保議題及業務也逐步增加，而工作量的增加，在外務與內勤的工作項目上，男女比例也有所不同，需體力、勞力執行及外勤稽查、採樣的工作項目，男性比重相對提高，需細心、耐心及執行力的內勤工作項目，女性比重就大於男性。

10 職等以上環保人員，歷年皆有增加，1-9 職等環保及廢棄物清運考試錄取人員，雖以男性居多，但女性增加的幅度也逐年提升，使男女比例逐漸接近，也顯示環保科系雖以男性為多，但近年女性逐漸增加，且本市約聘（僱）環保人員及工員也以女性居多，顯示女性人員在環保工作與業務上，也有相當的重要性。

至於各工作項目上的男女比例，因工作性質的差異，略有增減，且所佔比例也不一定。

本市環保公廁總數以男廁為居多，但以單純小便斗式佔絕大多數（皆約佔60%以上），女廁數量雖略少於男廁，但在座式、蹲式類廁所數量皆較男廁多，惟整體來看，女廁增加幅度少於男廁，顯示本市仍需朝男女平等方面更加努力。

四、附表：

表一、環保局人員性別比例概況(依職等區分)

單位：人

		小計	女性 所佔 比例	特任 、 比照 簡任	簡任 (10-14 職等)	薦任 (6-9 職等)	委任 (1-5 職等)	約聘 (僱)	工員
98 年	男	76	60.42%	-	1	28	20	16	11
	女	116		-	-	17	15	33	51
99 年	男	80	61.35%	-	1	34	18	13	14
	女	127		-	-	18	14	44	51
100 年	男	86	61.09%	1	2	32	18	19	14
	女	135		-	-	24	14	49	48
101 年	男	102	59.84%	1	2	39	24	24	12
	女	152		-	-	26	25	55	46
102 年	男	116	57.66%	-	2	55	15	32	12
	女	158		-	1	36	19	55	47
103 年	男	121	56.94%	1	2	53	15	38	12
	女	160		-	2	35	22	59	42
104 年	男	125	56.29%	1	3	53	17	37	14
	女	161		-	2	37	23	59	40
105 年	男	140	55.84%	1	3	62	19	41	14
	女	177		-	3	41	26	65	42

表二、廢棄物清運處理單位人員性別比例概況(依職等區分)

單位：人

		小計	女性 所佔 比例	特任 、 比照 簡任	簡任 (10-14 職等)	薦任 (6-9 職等)	委任 (1-5 職等)	約聘 (僱)	工員
98 年	男	1,759	20.80%	-	-	24	6	-	1,729
	女	462		-	-	6	8	-	448
99 年	男	1,805	21.21%	-	-	24	3	-	1,778
	女	486		-	-	6	7	-	473
100 年	男	1,825	21.57%	-	-	23	4	-	1,798
	女	502		-	-	4	11	-	487
101 年	男	1,851	21.73%	-	-	21	6	-	1,824
	女	514		-	-	3	12	-	499
102 年	男	1,871	22.49%	-	-	20	4	-	1,847
	女	543		-	-	6	11	1	525
103 年	男	1,859	22.54%	-	-	23	9	3	1,824
	女	541		-	-	12	12	-	517
104 年	男	1,808	23.22%	-	1	24	8	2	1,773
	女	547		-	-	17	12	1	517
105 年	男	2,047	21.84%	-	1	25	11	2	2,008
	女	572		-	-	20	18	1	533

表三、環保局人員性別比例概況(依工作項目區分)

單位：人

		小計	空氣污染 防制、 噪音及 振動管制	水質 保護	廢棄物 管理	環衛、 病媒防治、 毒化物及 環藥管制	管制 考核 、 稽查 督察 及 糾紛 處理	環境 檢驗	綜合計畫、 研究發展、 監測 及資訊	一般行政、 秘書、 主計、 人事、 法務及 政風	其他 ⁴
98 年	男	76	5	6	8	10	15	4	6	10	12
	女	116	11	4	10	3	3	3	14	18	50
99 年	男	80	9	7	7	9	15	4	5	10	14
	女	127	20	2	9	4	2	8	10	21	51
100 年	男	86	12	7	12	7	15	3	4	12	14
	女	135	21	1	8	7	2	4	16	28	48
101 年	男	102	6	8	12	8	28	4	8	16	12
	女	152	10	5	14	11	13	5	16	32	46
102 年	男	116	7	6	19	9	32	4	9	18	12
	女	158	10	6	12	10	13	5	18	37	47
103 年	男	121	15	8	16	2	36	3	9	20	12
	女	160	16	9	11	5	10	4	20	43	42
104 年	男	125	15	9	12	2	37	1	8	27	14
	女	161	13	8	12	4	9	3	26	46	40
105 年	男	140	17	11	21	4	46	-	8	33	-
	女	177	18	18	19	2	13	3	24	80	-

⁴ 104年以前，工員（隊員、駕駛、技工、工友、臨時工及代賑工）歸類於其他；自105年起，工員分散於各業務別。

表四、廢棄物清運處理單位人員性別比例概況(依工作項目區分)

單位：人

		小計	垃圾清運	資源回收	其他(消毒、割草、拆除違規廣告、拖吊廢機動車輛)	垃圾焚化廠、掩埋場 ⁵
98年	男	1,759	980	339	384	56
	女	462	192	72	194	4
99年	男	1,805	982	362	411	50
	女	486	200	71	212	3
100年	男	1,825	1,023	332	416	54
	女	502	204	73	220	5
101年	男	1,851	1,042	349	412	48
	女	514	199	64	244	7
102年	男	1,871	1,083	359	386	43
	女	543	204	74	258	7
103年	男	1,859	1,076	382	362	39
	女	541	198	70	265	8
104年	男	1,808	1,065	384	330	29
	女	547	204	73	262	8
105年	男	2,047	1,073	460	480	34
	女	572	202	68	295	7

⁵原本項分類為垃圾處理，後因報表修正，自105年起，本項分類改為垃圾焚化廠、處理廠(處理單位)。

表五、環保相關公廁座數概況

單位：座（個）

		現行列管 公廁數（座）	廁所個數 總計（個）	小計（個）	座式（個）	蹲式（個）	小便斗（個）
98 年	男廁	2,957	-	-	-	-	-
	女廁			-	-	-	-
	不分男女			-	-	-	-
99 年	男廁	3,058	14,418	7,117	947	1,795	4,375
	女廁			6,108	2,035	4,073	-
	不分男女			1,193	-	-	-
100 年	男廁	3,109	14,923	7,887	1,157	1,876	4,854
	女廁			5,747	2,063	3,684	-
	不分男女			1,289	-	-	-
101 年	男廁	3,099	14,888	7,837	1,156	1,781	4,900
	女廁			5,764	2,094	3,670	-
	不分男女			1,287	-	-	-
102 年	男廁	3,089	14,688	7,673	1,121	1,720	4,832
	女廁			5,720	2,099	3,621	-
	不分男女			1,295	-	-	-
103 年	男廁	3,230	15,433	8,128	1,214	1,802	5,112
	女廁			5,957	2,182	3,775	-
	不分男女			1,348	-	-	-
104 年	男廁	3,262	16,478	8,724	1,260	1,904	5,560
	女廁			6,372	2,280	4,092	-
	不分男女			1,382	-	-	-
105 年	男廁	3,304	16,498	8,751	1,299	1,857	5,595
	女廁			6,399	2,360	4,039	-
	不分男女			1,348	-	-	-

五、資料來源：

1. 行政院主計總處網站摘錄之資料
2. 行政院環境保護署網站摘錄之資料
3. 桃園市政府主計處網站摘錄之資料
4. 98~105 年度桃園市公共場所一般環境衛生管理工作成果表（半年報）
5. 98~105 年度桃園市環保人員概況表（半年報）